

Livret d'information DFHM



École polytechnique

DFHM / BFE

2024

Préambule

L'École polytechnique est particulièrement fière de vous accueillir à la rentrée. Pour préparer vos premiers pas dans les meilleures conditions, la Direction de la formation humaine et militaire (DFHM), dont vous dépendrez, a confectionné le présent livret d'information, ayant pour but de vous familiariser rapidement avec l'École, son organisation et son vocabulaire. Ce livret aborde entre autres l'histoire de l'École, ses traditions et ses habitudes ; des informations relatives au cycle ingénieur polytechniciens ; des informations sur les dispositifs de prévention VSS (violence à caractère sexuelle ou sexiste).

Nous sommes convaincus que votre passage à l'École polytechnique sera enrichissant tant sur le plan académique que personnel, et nous nous réjouissons à l'avance de vous encadrer et de vous accompagner tout au long de votre parcours.

Vous pourrez retrouver ce livret en version informatique sur le site d'accueil de la promotion.

Nous vous souhaitons une excellente rentrée et un très bon début de parcours à l'X !

*Colonel Thibault CAPDEVILLE,
Directeur de la formation
humaine et militaire*

HISTOIRE DE L'ÉCOLE POLYTECHNIQUE	4
Les principaux domaines de l'École	5
Le statut militaire	6
Les missions de l'École	7
CYCLE INGÉNIEUR POLYTECHNICIEN	8
La formation académique	8
La formation humaine et militaire de première année	8
La direction de la formation humaine et militaire	9
La direction déléguée du cycle ingénieur polytechnicien	9
La direction des relations internationales	9
<i>L'organisation de la DFHM</i>	10
<i>L'encadrement des promotions</i>	11
<i>L'organigramme DFHM</i>	12
<i>Le bureau formation emploi</i>	13
<i>Le bureau de la formation sportive</i>	13
<i>Le service psychologie</i>	14
<i>La vie étudiante</i>	14
<i>Le service médical</i>	15
<i>Les services médicaux-sociaux</i>	16
Les traditions à l'X	17
Les évènements habituels des promotions	26
Les évènements qui relèvent du statut militaire	27
Les grades de l'armée française	28
Les chants	32
<i>La marseillaise</i>	32
<i>L'ode à vaneau</i>	33
VIE DE CAMPUS	34
Le logement	34
La restauration	35
Les infrastructures sportives	35
Le plan du campus	36
Les dispositifs de prévention sur le campus	38
<i>Le dispositif de prévention contre les VSS</i>	38
<i>Les ressources internes et contacts HDVS</i>	39
<i>Le dispositif de prévention contre l'alcool</i>	39
LEXIQUE DES MOTS-CLEFS POLYTECHNICIENS	42

HISTOIRE DE L'ÉCOLE POLYTECHNIQUE

L'École polytechnique est née pendant la Révolution française. Créée par la loi votée le 28 septembre 1794 (7 vendémiaire an III) sous le nom d'École centrale des travaux publics, l'École polytechnique prend son nom définitif un an plus tard, le 1^{er} septembre 1795 (13 fructidor an III) mais son surnom de l'X lui est donné depuis le milieu du XIX^e siècle, en raison probablement de la place des mathématiques dans la formation des polytechniciens. Elle est l'aboutissement de l'important travail engagé par le Comité de Salut public en faveur des grandes écoles. Au lendemain de la Révolution de 1789, la France se trouve dans une situation difficile et manque cruellement d'ingénieurs et de cadres supérieurs. En 1793, la guerre, qui oppose la France révolutionnaire à l'Europe coalisée, a complètement désorganisé les établissements d'instruction et d'enseignement.



En 1794, **Jacques-Élie Lamblardie**, directeur de l'École des Ponts et chaussées, qui a perdu un grand nombre de ses élèves, songe à créer une école préparatoire pour les Ponts et chaussées, puis pour tous les corps d'ingénieurs.



Gaspar Monge, ancien professeur à l'École du génie militaire de Mézières, enthousiasmé par cette idée, convainc plusieurs membres du Comité de Salut Public et de la Convention.



Lazard Carnot, ingénieur militaire, ancien élève de l'École du génie militaire de Mézières, savant mécanicien, expert en fortification, sait que la jeune République a besoin de savants de haut niveau au service de la Nation : des officiers, des ingénieurs militaires, des serviteurs de l'État « dont l'aptitude sera constatée par des examens ».

Les principaux domaines de l'École

Un enseignement scientifique pluridisciplinaires de très haut niveau dispensé à des élèves et étudiants rigoureusement sélectionnés.



Une formation humaine et militaire qui permet aux élèves de développer des compétences telles que, le goût de l'effort et le sens de l'intérêt général.



Une recherche scientifique et de développement technologique en collaboration avec des organismes nationaux et internationaux, et une valorisation des travaux qui en résultent.



Un entrepreneuriat et une valorisation innovants.



Le statut militaire

C'est Napoléon qui donne en 1804 un statut militaire à l'École, avec le souci d'imposer une stricte discipline. L'École s'installe alors dans l'ancien collège de Navarre, sur la montagne Sainte-Geneviève, et se dote d'un drapeau et d'une devise : « *Pour la Patrie, les Sciences et la Gloire* ».

Dix ans plus tard, alors que l'École proposait à l'Empereur que les élèves aillent défendre la capitale contre les troupes ennemies, Napoléon aurait dit : « Je ne veux pas tuer ma poule aux œufs d'or ».

Mais il n'empêcha pas l'École de participer à la défense de Paris, ce qui vaut à l'École l'inscription « Défense de Paris-1814 » sur son drapeau. Puis, lors des Cent-Jours, les élèves soutinrent l'Empereur : l'épisode faillit être fatal à l'École. Louis XVIII pouvait difficilement lui pardonner cette prise de position et le parti royaliste voyait d'un mauvais œil une institution née pendant la Révolution.

Finalement, en 1816, l'École est réorganisée – c'est la cinquième fois depuis sa création – et perd son statut militaire pour devenir ce qu'on appellera le « séminaire de la rue Descartes ».

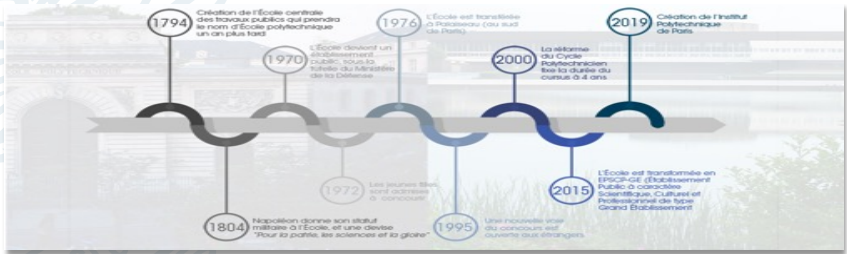
Elle ne retrouvera ce statut militaire qu'en 1831, au lendemain des journées de Juillet 1830, pendant lesquelles elle s'illustra brillamment en se rangeant aux côtés du peuple de Paris. La mort de Vaneau (X 1829) restera à jamais le symbole du comportement héroïque des élèves.



Placée sous la tutelle du ministère des Armées et dotée d'une autonomie financière, l'École polytechnique assure depuis sa création la formation d'ingénieurs militaires et civils, recrutés chaque année par un concours d'admission parmi les plus anciens et les plus difficiles de ceux que préparent les élèves de classes préparatoires, mais aussi par le biais d'admissions parallèles pour les universitaires.

L'École décerne également le diplôme de docteur de l'École polytechnique depuis 1985, forme des élèves de masters depuis 2005 et de bachelors depuis 2017.

Établissement public à caractère administratif depuis 1970, elle a été érigée en Établissement public à caractère scientifique, culturel et professionnel dans sa version grand établissement en 2015 (EPSCP-GE).



Les missions de l'École

« L'École polytechnique a été fondée d'après la grande et belle idée de donner à tous les artistes de la République dont les professions reposent sur les sciences exactes, les mêmes connaissances mathématiques et physiques ; et de les leur donner par des méthodes reconnues les meilleures mises en pratiques par les savants les plus distingués. »



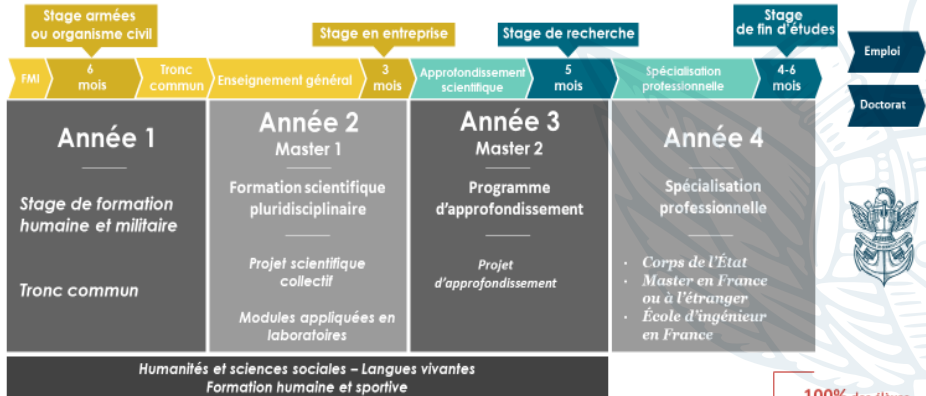
Gay de Vernon, professeur à l'École, 1798

Une École militaire au service de la nation

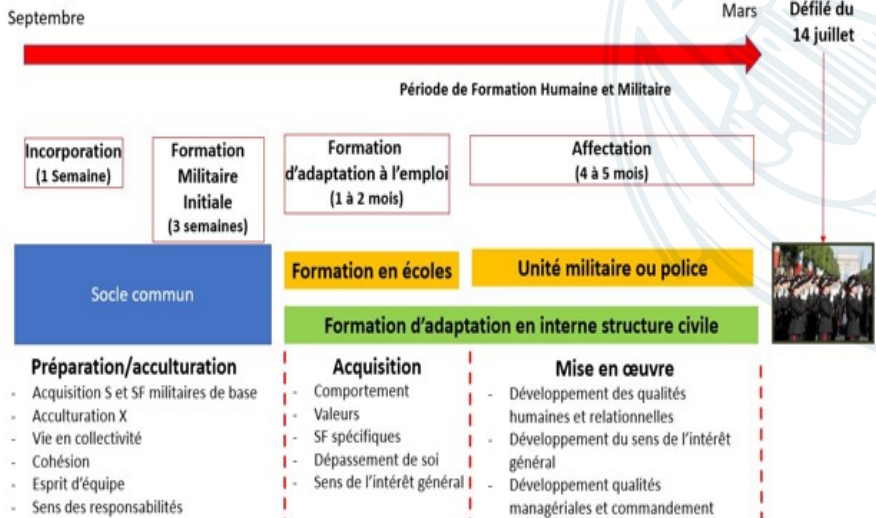
LE CYCLE INGÉNIEUR POLYTECHNICIEN

La formation académique

LE CYCLE INGÉNIEUR POLYTECHNICIEN : 4 ans



La formation humaine et militaire de première année



La direction de la formation humaine et militaire

La DFHM, commandée par un officier supérieur du grade de colonel, qui est également chef de corps, hiérarchiquement rattaché à la Directrice générale, est composée :

- du personnel militaire d'active, officier, sous-officier, militaire du rang des trois armées et de la Gendarmerie nationale,
- du personnel du service de santé des armées,
- du personnel civil.

Il est assisté par le commandant en second (C2), qui peut être amené à assurer son intérim.

La mission principale de la DFHM est d'inculquer aux futurs cadres de la Nation des valeurs et des aptitudes qui seront un atout majeur dans leur vie professionnelle future.

La transmission des valeurs et le développement des aptitudes sont rendus possibles par un encadrement militaire de proximité et notamment par la pratique du sport, véritable vecteur de cohésion et de performance.

La direction déléguée du cycle ingénieur polytechnicien

La DDCIP est dirigée par une directrice déléguée (Madame Eléonore Payen de La Garanderie), secondée par un coordonnateur pour chacune des trois années du CIP.

Intégrée au pilier « enseignement - recherche » de l'École, la DDCIP assume la responsabilité académique du CIP. Elle travaille en très étroite collaboration avec les entités en charge de la gestion des scolarités, du tutorat, de la gestion académique, du suivi des stages, de la formation humaine et militaire et des relations internationales.

La direction des relations internationales

La DRI est dirigée par une directrice (Madame Gaëlle Le Goff). Elle est intégrée au pilier « direction générale » de l'École. Elle est responsable des coopérations académiques et scientifiques de l'École à l'international, ainsi que l'accueil des étudiants internationaux admis dans les programmes de l'X.

Elle travaille en étroite collaboration avec la DDCIP, la DFHM et la direction de la communication.

L'organisation de la DFHM

Encadrement des promotions	<ul style="list-style-type: none">• l'encadrement militaire des promotions polytechniciennes• l'encadrement civil des étudiants BX
Enseignement et formation	<ul style="list-style-type: none">• le bureau formation emploi• le bureau de la formation sportive la section équestre militaire• le maître de chant
Soutien des élèves, des étudiants et de la DFHM	<ul style="list-style-type: none">• le service médical• le service de psychologie• les aumôniers
Administration et finances	<ul style="list-style-type: none">• la chancellerie• la cellule budget militaire• la cellule RH militaire• la cellule droits financiers individuels• la chancellerie
Administration et pilotage de la vie de campus	<ul style="list-style-type: none">• la direction en charge de la vie étudiante

L'encadrement des promotions

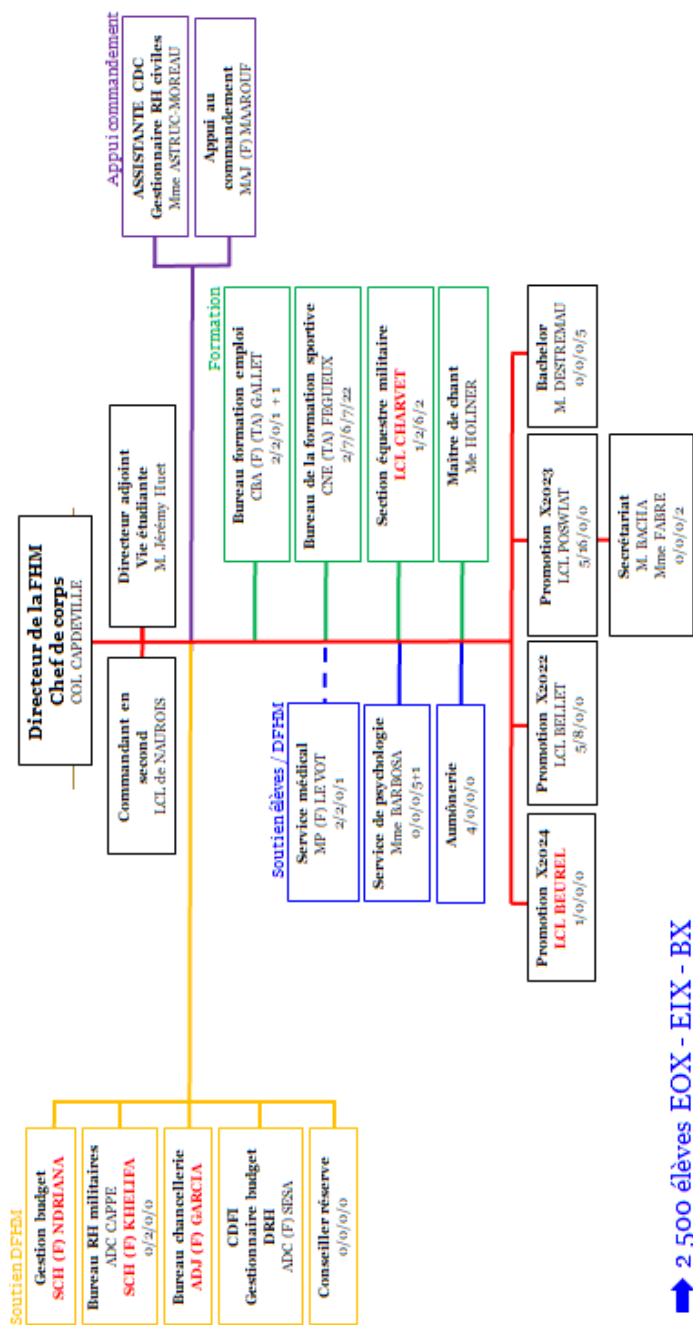
Chaque promotion du cycle ingénieur polytechnicien est commandée par un officier supérieur dénommé « commandant de promotion ». Ce dernier est amené à commander la promotion pour les trois années de formation passées à l'École polytechnique.

Une promotion se compose de 431 élèves-officiers français (EOX) et 120 internationaux (EIX).

Les commandants de promotion (COM PROMO), en liaison avec les différents services de la DFHM ou de l'École, tout particulièrement la Direction déléguée du cycle ingénieur polytechnicien (DDCIP), conçoivent, organisent et contrôlent la formation humaine et militaire des élèves polytechniciens de leur promotion.

Le chef de section (CDS), directement responsable de sa section, commande sa section, sous l'autorité du commandant d'unité (CDU), organise l'enseignement sportif, qu'il peut être amené à assurer s'il en possède les qualifications, et les différentes activités de ses élèves.

L'organigramme DFHM



➡ 2 500 élèves EOX - EIX - BX

Le bureau formation emploi (BFE)

Le BFE organise et coordonne l'ensemble des activités relatives à la formation humaine et militaire des élèves polytechniciens, tout au long de leur scolarité

À ce titre, le BFE est notamment en charge de :

- concevoir et mettre en oeuvre l'incorporation des élèves et de la formation militaire initiale (FMI),
- suivre les périodes de formation humaine et militaire effectuées par les élèves de première année,
- planifier et organiser les activités militaires de 2^e et 3^e année (forum, conférences, stages, séjour d'immersion, etc.),
- coordonner les activités au profit des élèves et du personnel de la DFHM,
- faciliter les relations entre les EOX et les armées, de la 1^{ère} année à la 4^e année,
- organiser tout ce qui a trait à la réserve opérationnelle militaire.

Le bureau de la formation sportive (BFS)

Le BFS conçoit, planifie et conduit l'enseignement sportif des élèves du cycle ingénieur et des étudiants BX, d'une part, des étudiants volontaires et sélectionnés pour suivre cet enseignement (programmes internationaux, masters et doctorants) d'autre part. Sa mission est d'assurer aux élèves et étudiants une formation humaine et sportive à travers les 16 disciplines sportives enseignées à l'École polytechnique. Rattachée au BFS, la **section équestre militaire (SEM)** dispose d'une gestion autonome. Elle propose et encadre cette pratique sportive au profit des élèves et étudiants BX, d'une part, des étudiants et personnes volontaires sélectionnés pour suivre cet enseignement d'autre part. Par ailleurs, la SEM peut organiser des compétitions et manifestations équestres.

Le service de psychologie (SPSY)

Il conçoit, élabore et met en œuvre des actions de consultation à visée curative et préventives auprès des élèves et étudiants de l'École polytechnique. Les actions menées par le SPSY s'effectuent en lien avec les partenaires internes et externes à l'École polytechnique.

Quatre psychologues prennent en charge les élèves du cycle ingénieur. Les élèves de 4A du cycle ingénieur sont ayant-droits d'un suivi psychologique par le biais de l'association des anciens de l'X (AX).

Le service de psychologie participe également à la formation des élèves du cycle ingénieur polytechnicien en charge de l'encadrement (formation des chefs de groupe et des chefs de section).

La vie étudiante

Le directeur adjoint en charge de la vie étudiante encadre et accompagne la vie sur le campus des étudiants des différents cursus de l'École polytechnique. Il est placé sous l'autorité du directeur de la DFHM et travaille en étroite collaboration avec la Directrice générale.

Dans le cadre de ses missions, il travaille auprès des élèves et étudiants pour principalement :

- coordonner de manière transversale l'ensemble des sujets relatifs à la vie étudiante de l'École polytechnique ;
- accompagner les initiatives et les activités étudiantes, notamment dans la rédaction des réponses aux appels à projets et dans l'organisation des événements de grande ampleur ;
- participer aux instances externes (commission vie étudiante IP Paris, CROUS, CGE, etc.) de la vie étudiante et animer les instances internes ;
- définir les processus et les outils permettant de structurer la vie étudiante de l'École polytechnique (calendrier des événements, circuit de validation des différentes demandes, etc.).

Le service médical (SMED)

La 11^e Antenne Médicale, dirigée par un médecin des armées, est ouverte pour toute consultation et aptitude des élèves du cycle ingénieur polytechnicien ainsi que des cadres militaires.

Horaires d'Ouverture :

Du lundi au vendredi de 8h30 à 12h00 et 13h30 à 17h,
sauf le vendredi à 16h15.

Consultations médicales sur rendez-vous :

Secrétaire d'accueil - Mme Bassira TRAORE-VERGEROLLE

Tél : 01 69 33 39 06

Mail : bassira.traore-vergerolle@polytechnique.edu

Mail : secretariat-infirmierie@polytechnique.fr

Soins infirmiers sur rendez-vous :

ISG1G Pauline PETIT

Tél : 01 69 33 39 00

Mail : pauline.petit@polytechnique.edu

En cas d'urgence : appel aux pompiers du site (DSPI)

au 18

ou 34.33 (à partir d'un poste fixe)

ou depuis un téléphone portable

au 01 69 33 34 33

Les services médicaux-sociaux

Des kinésithérapeutes

vous reçoivent du lundi au vendredi sur rendez-vous.

Lors de votre rendez-vous, merci de penser à rapporter :

- Votre ordonnance ;
- Votre carte vitale (ou attestation de droits) ;
- Vos imageries.

Le règlement se fait par chèque, virement, espèces ou carte bancaire (à l'exception de Mme Clabassi Lara qui n'accepte pas la carte bancaire).

Toute séance non décommandée 24h à l'avance sera considérée comme due. Le dépassement d'honoraires Hors Nomenclature n'est pas forcément pris en charge par les mutuelles.

Pour prendre rendez-vous : https://linktr.ee/RSS_ps_IPP

Les jours de rendez-vous pour les différents kinés sont :

LARA : mardi et jeudi après midi -

romain.kine.ipp@gmail.com - lara.kine.ipp@gmail.com

ÉLODIE : lundi et mercredi après midi - elodie.kine.polytech@gmail.com

ALEXIA : mardi et vendredi matin - alexia.gardet.polytechnique@gmail.com

TRACY : lundi, mardi après-midi et jeudi - tracy.kine.ipp@gmail.com

Sophrologie

Mme Fanny Laurent
sur rendez- vous
les mardis et jeudis
de 12 à 19h
au 06 50 95 15 57

Tarifs :

Accompagnement individuel
(50€/séance)

Groupe (3-4 personnes maximum
- 10€/personne)

Addictologie

M. Alain Lagneau reçoit
un mercredi sur deux par mois
de 08h30 à 12h30. Prise RDV :
Lagneau.alain@wanadoo.fr

Tarifs :

Agents et étudiants :
45€ la 1^{ère} consultation
« bilan », 40€ les suivantes.
Règlement par CB.

Les traditions à l'X

Issues de la révolution et riche de 230 ans d'histoire, les traditions à l'École polytechnique sont très anciennes, se rattachant soit à l'histoire de l'École soit aux traditions militaires. Il est important d'encourager le goût des vraies traditions, celles qui enthousiasment et valorisent la jeunesse en devenir.

Le Grand uniforme (GU)

Le 25 novembre 1794, quelques mois après la création de l'École, Lamblardie, l'un des pères fondateurs de l'École polytechnique émet l'idée de donner un uniforme aux élèves. Depuis cette date l'École a connu une dizaine d'uniformes, reflétant l'évolution des régimes politiques français, mais celui-ci n'a plus subi d'évolution majeure depuis la III^e République. Avec ses accessoires, l'épée, appelée tangente, et le bicorne, le Grand Uniforme s'est imposé comme symbole fort de l'École polytechnique.



La Remise des Bicornes

La remise des bicornes a lieu au mois de mai, peu de temps après le retour de la promotion de première année sur le plateau à l'issue du semestre de formation humaine et militaire. Au cours de la cérémonie, les conscrits mettent un genou à terre et leurs parrains et marraines leur placent le bicorne sur la tête. Cette cérémonie est également l'occasion pour la jeune promotion de se voir remettre solennellement le Code X, code de conduite historique et officieux du Polytechnicien.



Le drapeau et la devise

En 1804, le bataillon de l'École polytechnique reçoit son premier drapeau des mains de Napoléon. Il porte la devise qui vient d'être donnée à l'École : « Pour la Patrie, les Sciences et la Gloire ». En 1814, les élèves participent à la bataille de Paris avec l'armée française face aux troupes de la coalition et, suite à la défaite de Napoléon et à la Restauration, ils brûlent leur drapeau dans la cour de l'École. 87 ans plus tard, en 1901, le président de la République, Émile Loubet, remet à l'élève Japiot, major de promotion, le deuxième drapeau de l'École brodé de la devise et de l'inscription « Défense de Paris, 1814 ». Le drapeau de l'École porte les insignes de la croix de la Légion d'honneur depuis 1914, la croix de guerre 1914-1918 depuis 1922 ainsi que la croix de guerre 1939-1945 depuis 1949.



Le défilé du 14 Juillet

Le défilé militaire du 14 Juillet est un défilé militaire organisé chaque année depuis 1880, à Paris, à l'occasion de la fête nationale française. Le gouverneur militaire de Paris est responsable de l'organisation générale du défilé. Comme à son habitude, l'École polytechnique ouvre le défilé avec sa garde au drapeau, en tête des troupes à pied sur les Champs-Élysées car c'est la plus ancienne des écoles d'officiers) derrière les nations étrangères invitées ou les troupes particulièrement mises à l'honneur.



L'incorporation administrative et l'inkhorpo

Chaque année l'École polytechnique effectue l'incorporation de près de 600 élèves (élèves polytechniciens, élèves-officiers de l'ENSTA Bretagne et élèves-officiers ingénieurs militaires de l'ENSIM). Organisée par le bureau formation emploi (BFE) de la DFHM, l'incorporation se déroule sur une semaine. En marge de l'incorporation, des activités de cohésion et d'accueil sont organisées par les élèves de l'année précédente (A-1).



La formation militaire initiale (FMI)

Cette formation enseigne aux élèves officier les bases de la formation militaire et de la formation au commandement.

Cette formation aborde les notions de commandement, de leadership et de savoir-être.

Les élève officiers acquièrent les méthodes de management militaire qui leur seront indispensables en tant que futur encadrant ou dirigeant, à savoir :

- identifier les difficultés du poste de leader, apprendre à prendre du recul et à anticiper.
- apprendre à travailler en équipe (sens de l'intérêt collectif, agir en situation de crise)
- développer la connaissance de soi (activités sportives et physiques, gestion du stress).



La présentation et passation du drapeau des promotions (PAD-PDD)

La traditionnelle cérémonie militaire de présentation et de passation du drapeau d'une promotion polytechnicienne à la suivante, gage de continuité, de partage et de transmission.

la cérémonie de départ (CDD)

La prise d'armes de départ des promotions marque le départ d'une promotion du campus. Elle se termine par la remise des flambeaux de la promotion partante à la suivante, qui a dès lors la charge d'incarner l'identité et les valeurs de l'École polytechnique.



La cérémonie de la Sainte-Barbe, patronne de l'X

L'École polytechnique honore Sainte-Barbe afin de marquer sa filiation avec la prestigieuse « École Royale du Génie de Mézières » créée en 1748 sous Louis XV, sur proposition de Nicolas de Chastillon, commandant de la citadelle de Charleville dans les Ardennes.

La cérémonie de la Sainte Barbe, protectrice des mineurs, pompiers et artificiers, fêtée le 4 décembre, est organisée chaque année à l'École et réunit les deux promotions présentes sur campus.

La sainte-Barbe est présidée par la directrice générale de l'École qui rappelle à cette occasion le sens et la portée de son identité militaire.

Au programme, une cérémonie militaire et des activités ludiques et sportives.



Le Bal de l'X

Tous les ans, l'association des anciens élèves de l'École polytechnique, l'AX organise conjointement avec des élèves, le Bal de l'X. Le bal a généralement lieu sous les dorures de l'Opéra Garnier et est organisé sous le haut patronage du président de la République. Événement important de la vie parisienne, il attire chaque année de nombreuses personnalités. C'est une tradition de longue date de l'École puisque le premier bal remonte à 1879.



La Kès

Le mot « Kès » provient de « caisse de solidarité des élèves » et désigne à la fois l'équipe du BDE (bureau des élèves) en place, l'institution et le local. La première caisse se forme en 1804 avec la militarisation de l'École, lorsque Napoléon demande aux élèves de payer des frais de scolarité. Certains étant trop démunis pour les assumer, leurs camarades décidèrent de créer une caisse commune, sous la garde de deux élèves. Ceux-ci avancèrent aux demandeurs, dans l'anonymat, la somme nécessaire pour rester à l'École. La Kès est le BDE de l'École polytechnique. Aujourd'hui elle comprend 16 élèves. Elle est garante de la voix des promotions. C'est l'organe légitime pour représenter les élèves : tous ses membres sont élus par les deux promotions sur le campus. Elle facilite et encadre les activités associatives des élèves et leur vie sur et en dehors du « Plâtal ».

Etant élus par leurs pairs, les Kessiers et Kessières sont légitimes pour représenter les élèves ingénieurs. Ils sont ainsi les interlocuteurs privilégiés de l'administration. Ils représentent naturellement les élèves au sein de plusieurs instances de l'École polytechnique (comité infrastructures, commission pour l'évaluation des demandes d'exonération des droits de scolarité des élèves internationaux, commission sur la vie étudiante...) et participent à de nombreux groupes de travail (sport, bien être, prévention, alcool, etc).

La campagne Kès

Pendant une semaine, le Grand hall va se transformer en un immense terrain de jeux, pour la plus grande joie des élèves venus profiter des activités de divertissement et de la grande quantité de nourriture distribuée gratuitement par le stand de chaque liste, 24 h/24. Au programme, des dîners, des petits-déjeuners, soirée Styx (soirée festive), spectacles et projections du JTX (association audiovisuelle de l'École).



Le point Gamma

La fête du point Gamma a été imaginée par le Polytechnicien Émile Lemoine, de la promotion 1861, et célébrée pour la première fois en 1862. Son nom a été choisi en hommage au professeur d'astronomie le capitaine Laussédait, qui ne passait pas de leçon sans parler du point Gamma, point par où passe la Terre à l'équinoxe de printemps. Interrompue durant les deux guerres mondiales, le point Gamma a survécu au transfert des élèves à Palaiseau et la fête a été célébrée, dès 1977, sur le Plateau. Aujourd'hui, la plus grande fête étudiante de France est organisée par les élèves et encadrés par la DFHM. Elle se déroule entre la fin du mois de mai et le début du mois de juin et c'est l'occasion pour les élèves des deux promotions présentes à l'École de mettre en œuvre leurs capacités d'entraide et de dévouement pour l'événement.



Bataclan - WEI - DEZ

Les 24h00 du BATACLAN sont organisés par la Kès. L'ensemble des binets présente leur activité dans une ambiance conviviale. Cette activité est l'occasion pour le personnel de l'École de connaître les activités périscolaires des élèves. Le **week-end d'intégration (WEI)** est organisé par la promotion A-2 au profit de la promotion A. Il a pour objectif de permettre à la nouvelle promotion de se connaître hors de l'École pendant la FMI.



Le **week-end de désintégration** est le week-end de fin d'études de la promotion sortante. Le week-end est organisé par le Binet DEZ.

Le TSGED

Le Tournoi Sportif des Grandes Écoles de la Défense réunit 10 écoles du ministère des Armées.

Pendant deux jours, les élèves officiers du ministère des Armées ont concouru dans 9 disciplines pour défendre les couleurs de leur établissement. Le TSGED est une occasion de renforcer la cohésion et de promouvoir les échanges entre les différentes écoles de la Défense.



La coupe de l'X

Organisée par le Bureau des Sports de l'École polytechnique, la Coupe de l'X réunit des étudiants venant de 24 écoles d'ingénieurs, écoles de commerce et universités de toute l'Île-de-France. Dans une ambiance joyeuse et fair-play, les participants s'affrontent sur le campus dans 19 disciplines proposées, lors d'épreuves masculines et féminines. La journée s'est achevée par une compétition *cheerleading*.



Challenge Chapelié

L'École Royale Militaire (ERM) a été fondée en 1834 par le colonel Chapelié, ancien élève de l'École polytechnique qui, après avoir obtenu la nationalité belge, l'a commandée pendant trente ans.

Les relations d'amitié qui existent entre l'ERM et l'École polytechnique ont été renforcées, depuis 1948 par l'organisation annuelle du challenge Chapelié qui oppose, dans différentes épreuves sportives, les équipes de nos deux écoles.



Les évènements habituels des promotions



PÉRIODE	INTITULÉ
Septembre	Incorporation
Septembre	FMI
Octobre	Festival d'automne
Octobre	Nuit du Styx
Octobre	Campagne Kès (fin octobre)
Octobre	X-Forum (rencontre des entreprises, universités, corps et conférences)
Novembre	24 heures de la natation
Décembre	Fête de la Sainte Barbe 24 heures du Bataclan
Octobre	Coupe de l'X
Janvier	Journées ski polytechniciennes (JSP)
Mars	X-Systra (Tournoi d'escrime)
Avril	Point Gamma
Avril	X-Broadway (comédie musicale des élèves)
Avril	WEI (week-end d'intégration)
Avril	X course au large
Avril-mai	Remise des tangentes et des bicornes
Mai	Raid de l'X
Juin	Accueil des admissibles sur le plateau
Fin aout	Accueil de la nouvelle promo

Les évènements qui relèvent du statut militaire du cycle ingénieur polytechnicien

PÉRIODE	INTITULÉ
Mai	PAD-PDD
Septembre	Formation militaire initiale (FMI)
Août	Forum de présentation des périodes de formation humaine en milieu de civil et militaire
Septembre	Cérémonie de remise des alphas à La Courtine
Octobre	Participation aux cérémonies organisées aux Invalides par la DGA
Octobre à mars	Formation humaine de 6 mois en milieu militaire et civil pour les EOX et les EIX
Novembre	Participation à la commémoration nationale du 11 novembre
Novembre	Amphi des armées
Novembre	Challenge Chapelié avec l'École Royale Militaire de Belgique
Décembre	Commémoration de la Sainte Barbe
Janvier	Participation aux cérémonies organisées aux Invalides par la DGA
Mars	Départ de la promotion en 3 ^e année (fin mars - CDD)
Mars	Séminaire interarmées des grandes écoles militaires (SIGEM)
Mars	Tournoi sportif des grandes écoles de la défense (TSGED)
Mai	Participation aux commémorations nationale du 8 mai
Mai	Veillée au drapeau
Juillet	Le défilé du 14 juillet

Les grades de l'armée française

Grades de l'Armée française	
Marine nationale	Armée de terre Armée de l'air et de l'Espace Gendarmerie nationale
Officiers généraux	
Amiral	Général d'armée (aérienne)
Vice-amiral d'escadre	Général de corps d'armée (de corps aérien)
Vice-amiral	Général de division (aérienne)
Contre-amiral	Général de brigade (aérienne)
Officiers supérieurs	
Capitaine de vaisseau	Colonel
Capitaine de frégate	Lieutenant-colonel
Capitaine de corvette	Commandant / Chef d'escadron / Chef d'escadrons / chef de bataillon
Officiers subalternes	
Lieutenant de vaisseau	Capitaine
Enseigne de vaisseau 1	Lieutenant
Enseigne de vaisseau 2	Sous-lieutenant
Aspirant	Aspirant
Sous-officiers et officiers mariniers supérieurs	
Major	Major
Maître principal	Adjudant-chef
Premier maître	Adjudant
Sous-officiers et officiers mariniers subalternes	
Maître	Sergent-chef / Maréchal des logis-chef
	Gendarme
Second maître	Sergent / Maréchal des logis
Militaires du rang	
Quartier-maître de première classe	Caporal-chef / Brigadier-chef
Quartier maître 2	Caporal / Brigadier
Matelot	Première classe / Gendarme adjoint 1 ^{re} classe
Mousse	Soldat / Aviateur / Gendarme adjoint 2 ^e classe

MARINE



Amiral
« Amiral »



Vice-amiral d'escadre
« Amiral »



Vice-amiral
« Amiral »



Contre-amiral
« Amiral »

ARMÉE DE TERRE OFFICIERS GÉNÉRAUX



Général d'Armée
« Mon Général »



Général de
Corps d'Armée
« Mon Général »



Général de Division
« Mon Général »



Général de Brigade
« Mon Général »

ARMÉE DE L'AIR ET DE L'ESPACE



Général d'Armée
« Général »



Général de
Corps d'Armée
« Mon Général »



Général de Division
« Mon Général »



Général de Brigade
« Mon Général »

OFFICIERS SUPÉRIEURS


Capitaine de vaisseau
 « *Commandant* »


Capitaine de frégate
 « *Commandant* »


Capitaine de corvette
 « *Commandant* »


Colonel
 « *Mon Colonel* »


Lieutenant-colonel
 « *Mon Colonel* »


Commandant
 « *Mon Commandant* »


Colonel
 « *Mon Colonel* »


Lieutenant-colonel
 « *Mon Colonel* »


Commandant
 « *Mon Commandant* »

OFFICIERS SUBALTERNES


Lieutenant de vaisseau
 « *Capitaine* »


**Enseigne de vaisseau
 (première classe)**
 « *Lieutenant* »


**Enseigne de vaisseau
 (deuxième classe)**
 « *Lieutenant* »


Aspirant
 « *Lieutenant* »


Elève officier (fistot)
 « *Lieutenant* »


Capitaine
 « *Mon Capitaine* »


Lieutenant
 « *Mon Lieutenant* »


Sous-Lieutenant
 « *Mon Lieutenant* »


Aspirant
 « *Mon Lieutenant* »


Elève officier
 « *Mon Lieutenant* »


Capitaine
 « *Mon Capitaine* »


Lieutenant
 « *Mon Lieutenant* »


Sous-Lieutenant
 « *Mon Lieutenant* »


Aspirant
 « *Mon Lieutenant* »


Elève officier
 « *Mon Lieutenant* »

ÉQUIPAGE/MILITAIRES DU RANG


**Quartier-maître
 première classe**
 « *Quartier-maître* »


**Quartier-maître
 deuxième classe**
 « *Quartier-maître* »


**Matelot breveté
 (ou Matelot)**
 « *Matelot* »


**Caporal-chef ou
 Brigadier-chef**


**Caporal ou
 Brigadier**
 « *Caporal* » « *Brigadier* »


Première classe


Caporal-chef
 « *Caporal-chef* »


Caporal
 « *Caporal* »


Aviateur première classe

LES GRADES EN GENDARMERIE

SYNTHÈSE RÉALISÉE PAR LES MEMBRES DE [HTTP://RESERVE-GENDARMERIE.ORG/](http://RESERVE-GENDARMERIE.ORG/)

GÉNÉRAUX



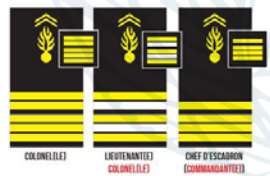
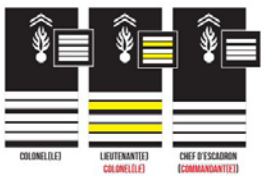
NOTE IMPORTANTE :
 LE GRADE EN ROUGE SI PRÉSENT, EST CELUI DE L'APPELLATION :
 -MES RESPECTS MON COLONEL-
 -MON- PRÉCÈDE L'APPELLATION À PARTIR DES SOUS-OFFICIERS SUPÉRIEURS À L'EXCEPTION DE -MAJOR-.

GENDARMERIE DÉPARTEMENTALE / CSTON*

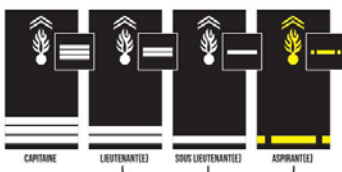
GENDARMERIE MOBILE / GARDE RÉPUBLICAINE*

(* SANS DOUBLE-CHEVRONS AU DESSUS DE LA FLAMME)

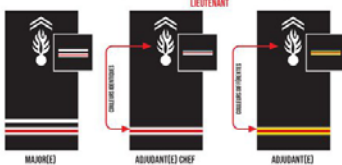
OFFICIERS SUPÉRIEURS



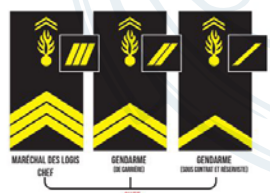
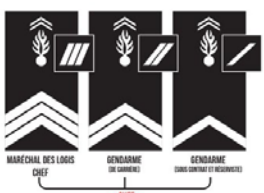
OFFICIERS SUBALTERNES



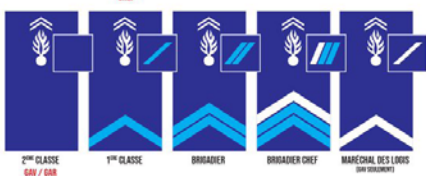
SOUS-OFFICIERS SUPÉRIEURS



SOUS-OFFICIERS SUBALTERNES



GAV / GAR





CODE D'HONNEUR DU SOLDAT



1. Soldat français, je m'engage à servir mon pays.
2. En toutes circonstances, je me conduis avec honneur, courage et dignité.
3. Toujours disponible et discipliné, je suis exemplaire dans mon comportement comme dans ma tenue.
4. Respectueux des lois et des règlements, je m'exprime avec la réserve qu'exige mon état militaire.
5. Loyal à mes chefs et dévoué à mes subordonnés, j'obéis avec confiance et je commande avec exigence et bienveillance.
6. Membre d'une communauté soudée par l'esprit de corps, je respecte tous mes frères d'armes.
7. Prêt à l'engagement, je m'entraîne sans relâche et recherche l'excellence.
8. Au combat, je n'abandonne ni mon arme, ni mes camarades morts ou blessés. Maître de ma force, j'agis avec humanité et respecte mon ennemi.
9. La mission est sacrée, je l'accomplis jusqu'au bout avec détermination et esprit d'initiative.
10. Le succès des armes de la France guide mon action.

La Marseillaise

Couplet n°1

*Allons enfants de la Patrie,
Le jour de gloire est arrivé !
Contre nous de la tyrannie,
L'étendard sanglant est levé, (bis)
Entendez-vous dans les campagnes
Mugir ces féroces soldats ?
Ils viennent jusque dans vos bras
Égorger vos fils, vos compagnes !*

Refrain

*Aux armes, citoyens,
Formez vos bataillons,
Marchons, marchons !
Qu'un sang impur
Abreuve nos sillons !*

Couplet n°6

*Amour sacré de la Patrie,
Conduit, soutiens nos bras vengeurs
Liberté, Liberté chérie,
Combats avec tes défenseurs ! (bis)
Sous nos drapeaux que la victoire
Accoure à tes mâles accents,
Que tes ennemis expirants
Voient ton triomphe et notre gloire !*

Couplet n°7*

*Nous entrerons dans la carrière
Quand nos aînés n'y seront plus,
Nous y trouverons leur poussière,
Et la trace de leurs vertus, (bis)
Bien moins jaloux de leur survivre,
Que de partager leur cercueil,
Nous aurons le sublime orgueil,
De les venger ou de les suivre.*

LA MARSEILLAISE

CHANT NATIONAL DE 1792.



Piano
chœur à 3 voix
4!

Petit format
1f

PAROLES ET MUSIQUE DE

ROUGET DE L'ISLE

Paris, LE BAILLY Editeur — O. BONNEMANN Succr
15, rue de Tournon. (Anci 2 bis r. de l'Abbaye.)

Tous droits de collection, de traduction, de reproduction et de représentation réservés p^r tout pays.

** Le septième couplet,
dont l'auteur reste à ce jour
inconnu, a été ajouté en 1792.*

L'ode à Vaneau

*Dans un chaos de corps brisés, Paris est à sang.
De par les ruelles en fumées combattent ses enfants.
Les cris du peuple sous les canons appellent un héros
Surgit soudain sur les barricades le brave vaneau.
Prends tes armes et regarde au loin,
Suis donc cet homme
Défiant la mort de son fier maintien
Après nos pères
N'hésitons plus
Et soyons fiers
De porter dans nos jeunes âmes l'immense valeur
D'un héritage d'humanité, de justice et de grandeur.*

*L'épée brandie du téméraire annonce l'assaut.
Les ouvriers reprenant confiance acclament Vaneau !
Voici la charge de liberté rompant le barrage,
Ces hommes droits s'arment sans ciller de tout leur courage.
Prends tes armes avec passion
Oublie ton cœur
Dans l'élan de notre nation !
Pour cette France
Que nous aimons,
Unissons-nous !
Qu'à jamais, guidés par son nom, nous servions ensemble !*

*L'histoire grave en son sein d'honneur ceux que le devoir rassemble.
Du pâle front de l'étudiant respire une ardeur.
Ses idéaux guident vaillamment son bras et son cœur
Mais soudain une détonation arrête l'élan !
Dans une chute aux pieds des soldats ruisselle son sang.
Prends ce corps puis élève-le !
Viens célébrer
Le sacrifice du valeureux ! en souvenir,
Chers camarades,
Chantons Vaneau !
Enhardis par la vie donnée jusqu'à son tombeau,
Pour la Patrie, les sciences et la Gloire, tels seront nos maîtres mots !*



La mort de Louis Vaneau (X1829) tué
lors de la Révolution de 1830

VIE DE CAMPUS

Depuis 1976, l'École polytechnique est située à 15 km de Paris, sur le plateau de Saclay, en plein coeur de la cité scientifique de demain. Il offre à l'ensemble des personnes qui vivent au quotidien sur le campus, sur 164 ha (dont 120 ha d'espaces verts), des infrastructures permettant à chacun d'avoir accès à des services de proximité et à de multiples activités (sport, culture, loisirs).



Le logement

polytechniciennes et polytechniciens disposent de studios individuels de 18 m² appelés « caserts » dans l'argot polytechnicien. Les polytechniciennes et polytechniciens disposent d'une salle de bain individuelle. Les élèves sont logés avec la section sportive qu'ils ont intégrée en début de cursus – 16 disciplines au choix. Un « bar d'étage » (cuisine partagée), le « BE » anime la vie de la section et permet aux élèves de se restaurer dans leurs logements. Un certain nombre de logements sont par ailleurs disponibles pour les couples et les familles.



La restauration

Le campus dispose d'une restauration collective, appelée « Magnan » dans l'argot polytechnicien, qui accueille les élèves pour les trois repas. La cafétéria, située dans le Grand hall, vient compléter cette offre, ainsi que des supérettes dans les environs du campus et des « food trucks » présents sur le campus certains jours de la semaine.



Les infrastructures sportives

Le sport est un élément primordial de la formation polytechnicienne et le campus dispose d'infrastructures d'intérieur et de plein air exceptionnelles. Le campus dispose : d'un centre équestre, deux bassins de natation, d'une salle d'escrime, de dojos, d'un lac semi-artificiel, des gymnases, des terrains de foot, de terrains de rugby, 8 courts de tennis, d'une piste d'athlétisme, d'un espace d'escalade, de terrains multisports, des salles de musculation et une nouvelle halle des sports.

La Halle des sports comprend

4 principaux espaces en complément des espaces tertiaires, pédagogiques et techniques :

- une salle de judo (300 m² surface utile)
- un espace dédié à la musculation et au cardio-training (250 m² surface utile)
- un espace polyvalent arts martiaux/fitness (200 m² surface utile)
- un espace boxe pied-poings (160 m² surface utile).



RECHERCHE

- | | |
|--------------------------------|---------------------------|
| 0 Laboratoires - Aile 0 | 67 LADHYX |
| 1 Laboratoires - Aile 1 | 83 PHY - Meca |
| 2 Laboratoires - Aile 2 | 84 BIO |
| 3 Laboratoires - Aile 3 | 104 Pôle mécanique |
| 4 Laboratoires - Aile 4 | 404 X-TEC |
| 5 Laboratoires - Aile 5 | 406 PICM |
| 29 DPI - LLR | 413 LADHYX |
| 65 LMS - LADHYX | |

INFRASTRUCTURES SPORTIVES

- | | |
|-------------------------|------------------------------|
| 22 Piscines | 51 Écuries et manège |
| 23 Salle de judo | 58 Garage à bateaux |
| 24 Salle d'Armes | 82 Tennis couverts |
| 25 Gymnase | 101 Halle Multisports |

ADMINISTRATION ET ENSEIGNEMENT

- | | |
|---|---|
| 7 DSI | 28 Boncourt - Direction générale |
| 8 Centre polymédias - Langues | 30 Chaufferie |
| 13 Ensemble central | 54 Bâtiment Espace verts |
| 14 Amphis Arago et Poincaré | 64 Matériel |
| 15 Infirmierie psycho-Assistante sociale - Médecine du travail | 69 Amphithéâtres |
| 16 Infirmierie | 81 DPS-HSS-SDA-Agence comptable |
| 18 Service Auto | 86 X-Novation Center |
| 19 Petit Boncourt | 87 SIRTÀ |
| 21 Concours - Sport | 102 Bâtiment d'Enseignement Mutualisé (BEM) - Executive Master |
| 26 KES - Bôbar | 409 Bienvenue - CASEP - CSX |
| 27 Restauration - Le Mignan | 411 Executive Education |

LOGEMENTS

- | | |
|-------------------------------------|---|
| 9 Casert D. Maunoury | 44 et 45 Bâtiments cadres |
| 10 Casert A. Foch | 46 Logements des astreintes (démolition à venir) |
| 11 Casert C. Fayolle | 56 Salle polyvalente T5 |
| 12 Casert B. Joffre | 57 Salle polyvalente T6 |
| 17 Logements élèves | 70 à 75 Résidence Lemonnier |
| 31 à 40 Villas cadres | 76 à 80 Résidence Schaeffer |
| 43 Bâtiments élèves mariés | 103 Résidence Bachelor |

Les dispositifs de prévention sur le campus

Le dispositif de lutte contre les VSS

Les violences à caractère sexuel ou sexiste (VSS) touchent tous les milieux de la société, comme l'illustrent trop régulièrement les actualités politique, judiciaire ou de « faits divers ».

Afin de protéger au mieux ses élèves et étudiants, l'École polytechnique, en pleine coopération avec ceux-ci, vise à constamment améliorer et adapter son dispositif de lutte contre ces violences, dont il existe un volet prévention, outre la détection et la sanction.

Conformément au plan d'action gouvernemental en faveur de l'égalité femmes-hommes, l'École polytechnique a mis en place un site d'information sur le dispositif contre le harcèlement, la discrimination, les violences sexistes et sexuelles (<https://intranet.polytechnique.fr/dispositif-hdvs>). Elle s'appuie également sur l'accompagnement et les actions menées par les psychologues, les référents VSS ainsi que par le directeur adjoint en charge de la vie étudiante.

Au sein du cycle ingénieur, la prévention des VSS se décline à la fois en séances d'informations, au niveau de la promotion, et en ateliers, par demi-section cette fois. Plus axés sur l'échange, ces ateliers en petit comité ont pour but la sensibilisation aux VSS et l'échange entre élèves des promotions de 2^e et 3^e année et de 1^{ère} année.

L'engagement de l'École dans ce dispositif se traduit également par une enquête annuelle (sondage) envoyée à tous les élèves et étudiants.



Les ressources internes et contacts HDVS

Site intranet :

<https://intranet.polytechnique.fr/dispositif-hdvs>

Cellule VSS de l'École polytechnique :

- (MT) maître Zoé Fournier : zoe.fournier@polytechnique.edu
- coralie.talet@polytechnique.edu - Tél : 01 69 33 39 42
- nadege.oilier@polytechnique.edu - Tél : 01 69 33 45 18
- riwal.plougonven@lmd.polytechnique.edu - Tél : 01 69 33 51 90

Élèves points de contact



Chaque année, des élèves volontaires acceptent de donner leurs coordonnées pour aider leurs camarades: écoute, aide, orientation pour trouver le bon interlocuteur à l'X (DFHM, SMED, psychologues de l'X, cellule HDVS)



Le dispositif de prévention contre l'alcool

Une directive « prévention des risques liés à l'alcool » sur le campus de l'École polytechnique a été signée le 22 mai 2015 entre la Direction de l'École et les représentants des élèves (Kès, Bôbar, Styx, Binet Binouze, Binet Œnologie) et des étudiants (L'ORE, MOX).

Cette directive a pour objectif de sensibiliser les élèves et étudiants sur une consommation responsable de l'alcool et de les associer à la politique de prévention générale conduite à l'École polytechnique. Les piliers s'articulent autour d'une charte de bonne pratique, d'une action de sensibilisation de masse, d'actions de formation ciblées sur les organisateurs de festivités et enfin, de conduite de groupe de parole afin d'analyser les événements festifs organisés par les élèves sur le campus ou ailleurs.

Elle s'est appuyée sur :

- Une charte « bonne pratique vis-à-vis de la consommation d'alcool » rédigée par les élèves en concertation avec la direction et elle est systématiquement signée par les associations étudiantes (KES, L'ORE, MOX) et les organisateurs de soirées.

Voici les différents stades portant sur la conduite de la prévention :

- Tous les principaux responsables/organiseurs (ICES, Bôbar, WEI, STYX, PG, WED, DEZ...) signent la charte « bonne pratique alcool de l'École » et assistent à une séance de sensibilisation « alcool » obligatoirement dispensée par un organisme extérieur dont le coût est à la charge des organisateurs de l'activité ;
- Chaque nouvelle promotion rentrant sur le campus suit une sensibilisation collective d'une heure trente minutes (niveau de référence, la section sportive) dispensée par un organisme extérieur dont le coût est à la charge de l'École polytechnique (DFHM) ;
- Poursuite du rythme des réunions « prévention au risque alcool » multipartites tous les quadrimestres, avec CR rédigé à l'issue ;
- Le service médico-psychologique (DFHM/PSYCH) assure la prise en charge initiale de tout élève se présentant en difficulté de comportement vis-à-vis de la consommation d'alcool et un échange constructif s'établit avec le commandement ;
- La DSPI intervient à la demande sur le site de l'école (gestes de premiers secours et appel de moyens extérieurs si nécessaire) ;
- La DFHM rédige un état des lieux chaque année, avec l'inventaire des actions conduites, quelques statistiques et un positionnement pour l'année écoulée avec des mesures nouvelles éventuelles à élaborer pour l'année à venir. Dans ce document, les associations étudiantes (KES, L'ORE, MOX) mettrons également leur appréciation de la situation.

Au niveau national, Santé publique France a défini une stratégie globale de réduction des risques liés à l'alcool et aux substances psychoactives. Elle est construite à partir de l'analyse des comportements de santé de la population, de l'estimation scientifique du fardeau que ces consommations représentent pour la santé et des connaissances scientifiques sur les leviers efficaces en matière de prévention.

Elle se décline auprès de populations spécifiques (femmes enceintes, jeunes) et en population générale avec le rappel des risques, une incitation à réduire sa consommation d'alcool, et la promotion des repères de consommation à moindre risque.



<https://www.santepubliquefrance.fr/determinants-de-sante/alcool/articles/campagne-c-est-la-base-a-destination-des-jeunes-de-17-25-ans>

Le lexique des mots-clefs polytechniciens

A

Argot de l'X

En 1894, deux polytechniciens, Albert Lévy (X 1863) et Gaston Pinet (X 1864) publient L'Argot de l'X, « dictionnaire » des traditions de l'École, de ses codes et de l'argot qui y est associé. L'ouvrage de 326 pages présente les mots qui, au fil des années, sont entrés dans le langage usuel de l'École : « casert » pour désigner les logements des élèves, « conscrit » pour les élèves de première année, « tangente » pour l'épée des polytechniciens qu'ils portent « tangente » à la bande du pantalon d'uniforme.

Antique

Très vieil ancien.

AX

Association des anciens élèves de l'École.

B

Bal de l'X

C'est un événement majeur de la communauté, dont l'organisation est assurée par l'AX et les membres du Binet. Au programme de la soirée : un spectacle, un dîner, et une soirée dansante proposant valse, rock et même un styx en GU, le tout agrémenté des représentations d'escrime artistique et des passages du Quadrille des Lanciers.

Bar d'étage

Lieu de vie d'une section, cuisine conviviale, moderne, propre et rangée pour des sympathiques moments de franche amitié entre amis.

Bataclan

Couloir des activités élèves comprenant le BôBar et la Kès, Coeur de la vie associative de l'École.

Battledress

Journée déguisée à l'École qui marque la fin de la passation des binets.

Binet

Désigne une association d'élèves. Il y a plus de 150 binets à l'X.

Bicorne

Par ordonnances des 17 septembre et 20 octobre 1822, l'École royale polytechnique change de régime pour revenir en partie à un régime militaire. Cette modification entraîne l'adoption d'un nouvel uniforme, militaire, dont le chapeau est le bicorne.

Boncourt (petit et grand)

Bâtiments qui abritent les directions de l'X.

BôBar

Le bar étudiant de l'X, un lieu de retrouvailles et de rencontres des élèves.

Botte

Élèves qui sortent dans un Corps de l'État.



Carva

Là où était située l'ancienne École polytechnique, à Paris, jusqu'en 1975.

Casert

Nom de la chambre du polytechnicien.

Chanèze

Gentil, stylé, cool.

Cocon

Abréviation de co-conscrit, camarade de la même promotion.

Code X

Code d'honneur des X. D'après L'argot de l'X, publié cent ans après la création de l'École, le Code X est le « recueil de règlements établis par les élèves et qui, sous une forme plaisante, ont pour objet de maintenir intactes les traditions et la vieille réputation de l'École ». Il a été créé en 1852 mais est tombé en désuétude vers 1968. Réactualisé en 1999 par la Khômmiss, bien que le code n'ait qu'un caractère moral, il est respecté pour l'essentiel par la majorité des élèves.

Conscrit

Nom d'un camarade qui vient d'entrer à l'École.

Crôtal

Délégué(e) élu(e) démocratiquement. Un(e), voir deux, dans chaque section sportive.

D

DFHM

Direction de la Formation Humaine et Militaire.

E

EIX

Élève international. Il y en a pret d'une certaine dans une promotion d'un peu plus de 550 polytechniciennes et polytechniciens.

G

GénéK

Chef de la Khômmiss.

Gonfle

Présentation, art de se la péter.

GU

Grand Uniforme de l'École polytechnique.

I

IK ou Info Kès

Le célèbre journal étudiant de l'École.

Inkhôpo

C'est la première chose que les nouveaux élèves découvrent à l'X. Une semaine d'accueil et de la vie militaire.

J

Jône

Couleur de promotion impaires.

JPS

Journées de Ski Polytechniciennes.

JTX

Le Journal Télévisé de l'X (aka le JTX) assure la couverture vidéographique de tous les évènements. Cela permet de garder une trace de ces années passées et de transmettre les traditions. Le JTX organise également des

soirées de projection de ses courts-métrages (écriture, tournage, et montages de clips par toute l'équipe).

K

Kès

La Kès est l'association qui représente et défend les intérêts des élèves. Elle gère la vie associative de l'École, subventionne les binets et accueille les élèves à leur arrivée à l'X.

Klub

Les 50 derniers du classement.

Khômmiss

C'est aux alentours de 1810 que naquit la « khômmiss », émanation des élèves qui repose sur deux piliers : le partage de fortes valeurs communes, et du sens de la camaraderie. Elle est composée d'une dizaine de membres, les missaires, qui « agissent » masqués à l'exception de leur chef, le GénéK, qui est élu par la promotion, porte un képi de général de corps d'armée. Le principal rôle de la Khômmiss d'aujourd'hui est de connaître et faire vivre certaines traditions auxquelles les élèves sont attachés. La Khômmiss s'est ainsi chargée de faire revivre les divers rendez-vous qui rythment la vie de la promotion des conscrits et d'en adapter la forme et le contenu à notre époque. Ces divers évènements ont pour buts principaux de souder les promotions nouvellement formées et de leur faire découvrir différents pans de l'histoire de l'École, toujours dans la bonne humeur.

M

Magnan

Réfectoire ou restaurant de l'École. « L'ordinaire » comme on dit à l'armée.

Major

Premier au classement d'entrée et porte drapeau d'une promotion.

Missaires

Membres de la Khômmiss.

O

Ode à Vaneau

Depuis 2012, l'École polytechnique a son hymne officiel, dont la musique a été composée par le professeur de musique, M. Patrice Holiner. Les paroles ont été écrites par un élève, M. Marc Nègre (X2012). Cette chanson commémore la mort de l'élève Louis Vaneau (promotion 1829), lors de la révolution de juillet 1830.

P

P5

Entrée de l'X.

Pâle

Composition écrite.

Passation

Acte de transmission d'un binet.

Péchu

Solide.

Peigne

Laboratoires de l'École.

Pit

Commandant de compagnie.

Plâtal

Le campus. Vient de « Plateau ».

Portier

Le mieux classé du klub.

Pougner

Travailler, pour ceux qui ont goûté à la prépa et qui ne peuvent plus s'en passer.

Point Gamma

Né en 1862, il a disparu puis refait son apparition de nombreuses fois. Le Point Gamma est la plus ancienne et la plus grande soirée étudiante de l'hexagone, et elle est entièrement organisée par les élèves de l'X. Chaque année, l'École polytechnique reçoit sur son campus près de 6000 étudiants venus de la France entière. C'est aujourd'hui le plus ancien gala étudiant de France.



PSC

Projet Scientifique Collectif.

R

Rouje

Couleur des promotions paires.

S

Sentier de la Gloire

Les quelques 300 marches qui mènent du RER à l'École.

Strass

C'est l'adminiSTRASSion de l'X.

Styx

Le STYX est responsable de la sonorisation et de la mise en lumière de toutes les soirées étudiantes organisées par les élèves. Ces soirées étudiantes constituent des événements phares dans la vie d'une promotion polytechnicienne.

Sup'op

Gentils voisins de gauche.

T

Tangente

Pique à brochette du polytechnicien. La remise officielle de la tangente est effectuée par « l'ancien » à son « conscrit » au cours d'une cérémonie dirigée par le GénÉK et organisée par la Khômiss, en présence du personnel invité de l'École.

V

Vieux chouffe

Gonfleur pro.

Vos

Voyages d'Option Sportive, souvent dans un pays étranger pendant toute une semaine avec les autres membres de section sportive. Ils ont lieu pendant les vacances de la Toussaint et sont organisés par les élèves de 3^e année.

W

WEI

Week-End d'Intégration réunissant les deux promos platâlisantes après la période FHM de 1^{ère} année (de retour les le plâtal).

X

X

Une double explication : elle correspond à l'inconnue mathématique et à la place qu'occupent les mathématiques dans l'enseignement de l'École. Une autre explication fait référence au fait que les canons croisés sur les armes de l'École dessinent un « X ». A l'époque de l'Ancien régime, les Polytechniciens ont majoritairement servi dans l'artillerie.

